



LUGLIO 2013

LETTERA DEL GOVERNATORE

Cari Presidenti, cari Segretari, cari Rotariani tutti del Distretto 2050, un altro anno è andato e uno nuovo inizia.

All'avvio del 2013- 2014 voglio rivolgere un ringraziamento riconoscente al Governatore Armando Angeli Duodo per l'importante anno di servizio condotto e per il lavoro svolto al fine di aumentare l'effettivo. Grazie ancora Armando!

Quest'anno il Presidente Internazionale Ron Burton ci affida il suo motto **Engage Rotary change lives**, che è stato tradotto in **Vivi il rotary, cambia vite**.

Tutti i Rotariani del mondo declineranno questo motto nei loro Paesi e a livello globale.

Chi vive il Rotary e come si vive il Rotary?

Chi vive il Rotary siamo noi rotariani, in altre parole l'effettivo.

Ogni anno, circa 120.000 nuovi soci entrano nel Rotary.

E ogni anno altrettanti soci lasciano il Rotary.

Così le cifre dell'effettivo sono rimaste le stesse, circa 1.2 milioni di soci, per oltre 15 anni.

Dobbiamo capire perché tanti che si sono avvicinati al Rotary, e ne hanno fatto parte, ad un certo punto hanno deciso e decidono di lasciare.

Mantenere l'assetto dell'effettivo deve essere la priorità, il lavoro di ogni Rotariano.

Un lavoro che non si limita e non finisce con il reclutamento di nuovi soci.

Un lavoro che non si conclude fino a quando quel nuovo socio non diventa davvero impegnato nel Rotary, ispirato dal Rotary, fino a quando non utilizza la forza del servizio del Rotary per cambiare la sua vita e influire positivamente sulle vite di coloro che vengono in contatto con lui.

La sfida è assicurarsi che ogni rotariano viva questo impegno e manifesti la sua appartenenza al Rotary con il suo modo di vivere, in modo che risulti chiaro ai rotariani e ai non rotariani cosa sia effettivamente il Rotary.

VIVERE IL ROTARY allora può significare **GUIDARE GRAZIE ALL'ESEMPIO**.

La sfida per i dirigenti Rotary a tutti i livelli, per me, per i presidenti di club, per chi nei Club è riconosciuto autorevole, è assicurarsi che ogni Rotariano possa arrivare a provare quel senso di empatia, quel momento in cui capisce che cos'è il Rotary, quali porte possa aprire e quale sia il privilegio di essere Rotariani.

Chi prova questo non può lasciare.

Chi arriva a questo grado di consapevolezza difficilmente si priverà del sentimento di benessere interiore che può dare la coscienza di essere parte di qualcosa di positivo e di grande.

E allora, **facciamoci coinvolgere dagli ideali e dal rigore etico del Rotary e coinvolgiamo con l'esempio chi viene a contatto con noi!**

Coltiviamo la fiducia nella capacità di cambiare il mondo, la fiducia nella capacità di ognuno di



Anna Spalla
Governatore
2013-14

+39 0382 985406
+39 0382 304187
+39 3387296411
anna.spalla@libero.it



ROTARY INTERNATIONAL
DISTRETTO 2050 - ITALIA
www.rotary2050.net

portare esempi forti anche nel quotidiano.

Alcuni Governatori in Italia e nel mondo si scelgono anche un loro motto.

Se dovessi anch'io scegliere un motto che rappresenti il mio modo di vivere il Rotary, sceglierei **servire è donare**, donare in contrapposizione a dominare: donare il proprio tempo, le proprie capacità e non per interesse personale, ma per il bene degli altri, per il bene di tutti.

Donare è anche essere capaci di motivare, orientare e sfidare tutti i Rotariani a guardare oltre le riunioni piacevoli fra persone che si stimano, a guardare oltre le consuetudini rassicuranti di *service* usuali e familiari, a **guardare verso orizzonti di coinvolgimento e di impegno sempre maggiori**.

I tempi ci chiedono molto: dobbiamo donarci al Rotary con slancio, con entusiasmo, con spontaneità e serenità per incidere sui nostri territori e a livello globale in un contesto sociale ed economico che, in questo periodo, non è né entusiastico, né sereno.

Ma le nostre capacità professionali individuali, la forza collettiva e l'altruismo del nostro sodalizio sono le carte vincenti per affrontare tutte le sfide, globali e vicine.

Vi saluto citando il Presidente internazionale dell'anno appena concluso che, bambino poverissimo e con grandi sogni, nel Giappone alla fine della seconda guerra mondiale, grazie ad un maestro lungimirante, riuscì a studiare, seppure di notte e lavorando duramente di giorno.

Per Sakuji Tanaka *“ lo scopo della nostra vita è essere utili al prossimo per poter creare un futuro più brillante per il Rotary e un mondo dove i bambini possano sognare”*

E io aggiungo *“un mondo dove i sogni dei bambini abbiano molte probabilità di trasformarsi in realtà”*

Un caro saluto e buon anno di lavoro a noi e ai Rotariani di tutto il mondo !

Pavia, 1 luglio 2013

P.S. *State ricevendo, o presto riceverete, insieme alla rivista, l'organigramma distrettuale con i riferimenti per tutte le cariche distrettuali e di club.*

Ho voluto aggiungere delle brevi descrizioni sulle attività delle Commissioni.

Spero non ci siano troppe sviste sugli indirizzi e i numeri di telefono.

Ho appena trovato un errore grave: è sfuggita la scheda del Rotary Club Brescia Castello.

Per rimediare la allego a questa lettera.



ROTARY INTERNATIONAL
DISTRETTO 2050 - ITALIA
www.rotary2050.net

Rotary Club Brescia Castello

Presidente

Loretta Forelli

Via San Fiorano 18, 25123 Brescia

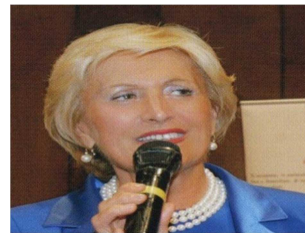
030 3752472

Via Industriale 115, 25020 Capriano del Colle

030 9971898 – 030 9971905 – 335 6462300

info@forellipietro.it

Consorte Giovanni



Segretario

Michele Salvoni Giebelmann

Villaggio Pasotti 20, 25123 Brescia

030 397207

Via Solferino 10, 25122 Brescia

030 240921 msg@hgas.it

Consorte Greta

Tesoriere

Vincenzo Monte

Via Roma 6/F, 25030 Trenzano

Via Aldo Moro 44, 25124 Brescia

030 2426260 – 030 2475937 – 335 6840681 vincenzomonte@profint.eu

Consorte Tiziana

Prefetto

Luigi Medani

Via Astolfo Lunardi 11, 25124 Brescia

030 346126

Via Mandolossa 80, 25064 Gussago

030 2526000 – 335 6979059 Imedani@dfran.it

Consorte Gabriella